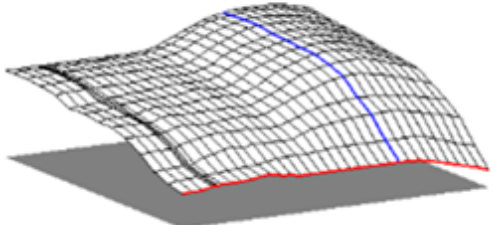




QUICK GUIDE
EcuPlus
Manager

Versione 1.2
 Italiano



Pubblicazione

EcuPlus
ITALY

Ultimo aggiornamento, 26 Novembre 2019

Si ritiene che le informazioni contenute in questo documento, sono corrette in relazione alla data di stampa. EcuPlus non si assume alcuna responsabilità per i contenuti incorretti, mancanti o a danni risultanti dall'uso del manuale utente.

Inoltre si fa notare che le informazioni contenute in questo documento sono soggette a cambiamenti senza avviso e non devono essere interpretate come un impegno da parte di EcuPlus.

Siamo grati per i riferimenti a errori o per proposte di miglioramento per essere in grado di offrire un prodotto ancora più efficiente in futuro.

Indice dei contenuti :

1.0 Introduzione.....

- 1.1 Informazioni circa il presente manuale
- 1.2 Convenzioni utilizzate
- 1.3 Supporto tecnico

2.0 Installazione di EcuPlus Manager.....

- 2.1 Caratteristiche minime necessarie del Computer
- 2.2 Installazione del software
- 2.3 Compatibilità del Tool con le unità aggiuntive EcuPlus
- 2.4 Primo avvio e configurazione
- 2.5 Scelta del tipo di EcuPlus

3.0 Utilizzo rapido del Tool.....

- 3.0 Collegamento della Ecu e configurazione della porta Usb
- 3.1 Scaricamento delle mappe dalla Ecu
- 3.2 Salvataggio delle mappe nell'archivio
- 3.3 Caricamento delle calibrazioni nella Ecu

4.0 Setup ECU.....

- 4.0 Titoli delle mappe
- 4.1 Manutenzione & Mappe
- 4.2 Azzeramento picchi massimi
- 4.3 Setup dell'accensione
- 4.4 Note della calibrazione

5.0 Impostazioni del Tool.....

- 5.0 Lingua in uso
- 5.1 Unità di misura

5.2 Comunicazione e avvisi

5.3 Setup auto modello

5.4 Utilità

1.0 Introduzione

Grazie per aver acquistato l'unità EcuPlus TC-I Easy e ci auguriamo che possiate trarne la massima soddisfazione. Questa guida vi illustrerà le modalità di primo utilizzo del tool EcuPlus Manager.



In questo capitolo trovate le seguenti informazioni:

- 1.1 Informazioni circa la presente guida
- 1.2 Convenzioni e terminologia utilizzata
- 1.3 Licenza d'uso del software
- 1.4 Supporto tecnico

1.1 Informazioni circa il presente Manuale





Cercare
rapidamente
le informazioni

La guida d'uso prevede i seguenti aiuti per facilitarne l'uso:

- Nel piè pagina è possibile vedere a quale versione corrisponde il manuale utente
- Uso della simbologia grafica per focalizzare l'importanza delle informazioni esposte

1.2 Convenzioni

Nella tabella seguente, sono descritte le convenzioni usate nel presente manuale riguardo la simbologia utilizzata.

 WARNING	Operazione pericolosa per la propria e altrui incolumità
	Operazione non consentita
	Informazione rilevante
	Prestare attenzione

1.3 Supporto tecnico

Hai bisogno di supporto ?

Prima di contattare EcuPlus si consiglia di leggere attentamente le istruzioni d'uso e consultare la sezione dedicata alla risoluzione dei problemi riportata nel manuale d'uso. È possibile ottenere supporto tecnico chiamando il numero: +39 3892137716 oppure scrivendo a: postmaster@ecuplus.it

2.0 Installazione del Tool EcuPlus Manager

2.1 Requisiti minimi necessari

PC o notebook:

- **Processore**
clock \geq 1,5 GHz

- **Memoria interna**
 \geq 500 MByte RAM per Windows XP
 \geq 1 GByte RAM per Windows 7\8\10

- **Risoluzione dello schermo minima**
Scheda grafica DirectX 9 con driver WDDM 1.0 o superiore

- **USB** 1 Slot per collegamento alla Ecu

Sistema Operativo:

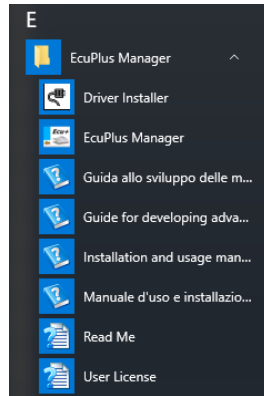
Windows 7\8\10 (32 & 64 Bit, tutti i Service Pack)
Windows XP (32 Bit, Service Pack 3)

2.2 Installazione del software

Scaricare dal sito www.ecuplus.it nella sezione download, il file eseguibile di installazione del software.

File: Setup_EcuPlus_Ver_x.x.x.x.exe dove con x.x.x.x si intende la versione corrente e quindi più aggiornata del tool.

Avviare l'installazione e prendere visione delle note relative alla licenza. Al termine dell'installazione, nel desktop e nel menu dei programmi, vi troverete i seguenti collegamenti:



Driver installer

Questo collegamento, consente di installare nuovamente i driver necessari al funzionamento del cavo Usb di programmazione dell'unita' elettronica EcuPlus.

EcuPlus Manager

Avvia l'applicazione

Documents

Contiene le seguenti guide d'uso del prodotto e la presente guida.

- Guida allo sviluppo delle mappe di anticipo (ITA)
- Manuale d'uso e installazione della EcuPlus (ITA)
- Quick Guide (ITA)
- Guide for developing advance maps (ENG)
- Installation and usage manual (ENG)

La documentazione è altresì raggiungibile durante l'uso del software per mezzo di un rapido collegamento.

Read Me

Visualizza le note della versione software installata

User License

Visualizza le condizioni di licenza d'uso del software

2.3 Compatibilità del Tool con le unità aggiuntive EcuPlus

Al momento della scrittura della presente guida, il Tool EcuPlus Manager è compatibile con le seguenti unità elettroniche:

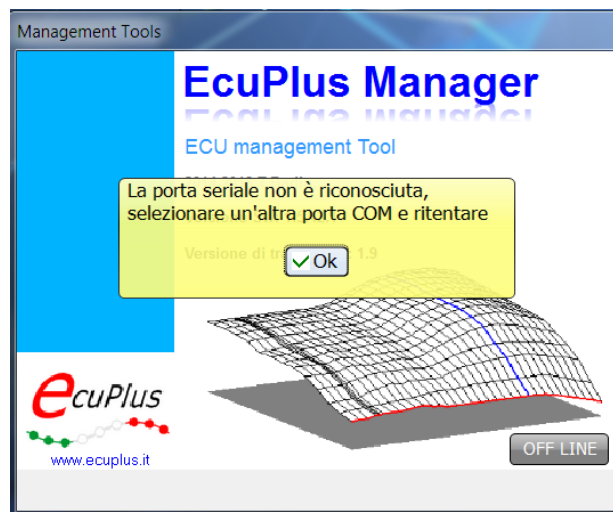
- Modello EcuPlus **TC-I Easy - Easy K**:



S/N (tutti)

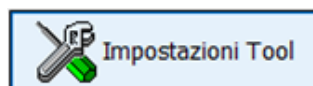
2.4 Primo avvio e configurazione

All'avvio, l'applicativo tenta la comunicazione con l'unità elettronica attraverso la porta seriale COM identificata con il numero numero 1. Se Windows ha assegnato al cavo Usb un numero identificativo della porta seriale diverso da 1, il software visualizzerà il messaggio indicato nell'immagine seguente.

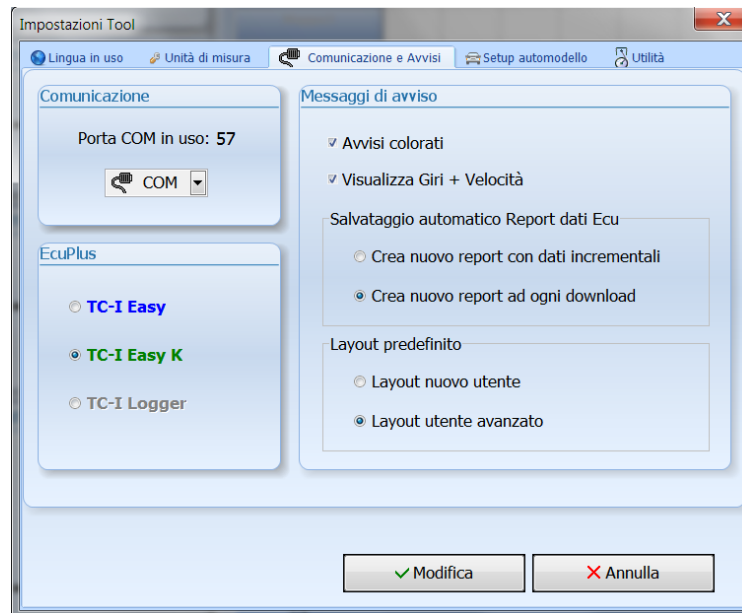


Quindi con il pulsante OK per andare avanti ed attendere la completa apertura di EcuPlus Manager.

Premere il pulsante **Impostazioni Tool...**



Selezionare il tab **Comunicazione e Avvisi** per accedere al seguente menu di impostazione:

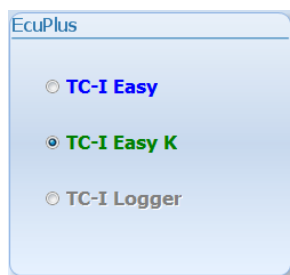


Nel menu a tendina  verranno riportate le porte COM disponibili nel sistema in uso.

Nell'esempio windows ha riservato la porta seriale COM numero 57, quindi selezionare nel menu Comunicazione del software la porta corrispondente e confermare premendo il pulsante **Modifica**.

2.5 Scelta del tipo di EcuPlus

Nel pannello EcuPlus, raffigurato nell'immagine seguente, sono indicate le tipologie di Ecu attualmente supportate dal EcuPlus Manager Tool. Selezionare l'unità elettronica corrispondente e riavviare l'applicativo per rendere effettiva la selezione.



3.0 collegamento di EcuPlus Manager Tool con la TC-I EASY

Il software è pensato per facilitare le operazioni di lettura\scrittura della Ecu in modo da poter anche sospendere il lavoro e riprenderlo in ogni istante. Infatti le funzioni di avvio della comunicazione, sono comodamente raggiungibili e garantiscono la possibilità di procedere senza correre il rischio di perdere dati tra una sessione di test e l'altra. Vi sono due modi per stabilire la comunicazione tra il software e TC-I Easy:

- a) EcuPlus TC-I Easy in modalità di attesa comunicazione, e successivo avvio del Tool EcuPlus Manager.

b) EcuPlus Manager Tool già avviato e successivo collegamento della TC-I Easy.

a) EcuPlus TC-I Easy in modalità di attesa comunicazione

L'unità TC-I Easy se collegata al cavo di programmazione si predispose per la comunicazione con il Sw EcuPlus Manager Tool.

Procedura di avvio della connessione:

- 1) Cavo USB inserito in una delle porte del computer
- 2) Collegare la TC-I Easy al cablaggio di
- 3) Avviare l'applicativo EcuPlus Manager Tool\ Se il tool è già avviato, premere il pulsante "Avvia Connessione" posto sulla barra superiore

Dopo alcuni istanti, il software stabilirà la connessione con la Ecu e sarete pronti per iniziare o continuare il lavoro di messa a punto.

b) EcuPlus Manager Tool già avviato e successivo collegamento della TC-I Easy.

In questo caso, il software è già avviato ma può segnalare l'assenza di comunicazione con la Ecu (improvviso scollegamento dovuto al rientro in pista dell'automodello) oppure perché il software è stato aperto o comandato di funzionare in modalità off-line. Per instaurare la comunicazione con la Ecu, è sufficiente seguire i punti dal 1 al 6.

Con il tool già avviato, premere il pulsante "Avvia Connessione":



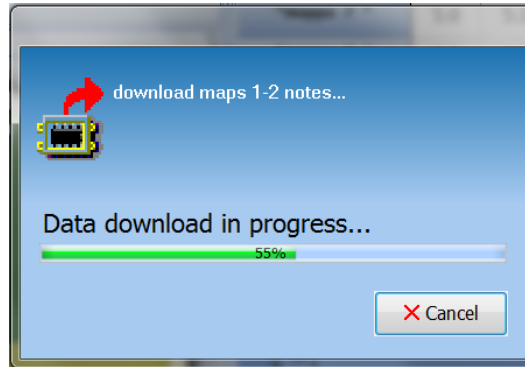
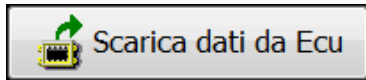
Dopo alcuni istanti, il software stabilirà la connessione con la Ecu e sarete pronti per iniziare o continuare il lavoro di messa a punto.

Nota:

Questa modalità è utile nella situazione in cui si intende mantenere aperto il Manager Tool e con la Ecu che viene frequentemente scollegata e ricollegata (tipico dell'attività in pista). Nel momento di riconnessione della Ecu e stabilita la connessione, sarà sufficiente inviare il nuovo lavoro di calibrazione alla Ecu, riducendo quindi i tempi necessari al raggiungimento dei vostri obiettivi.

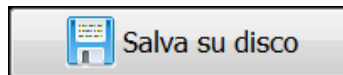
3.1 Scaricamento delle mappe dalla Ecu

Se la connessione è stabilita, per scaricare il contenuto della Ecu è sufficiente premere il pulsante "Scarica dati da Ecu" e verrà visualizzato lo stato di avanzamento dell'operazione.



3.2 Salvataggio delle mappe nell'archivio

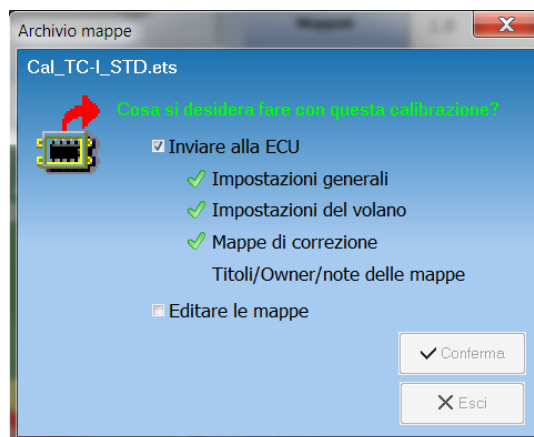
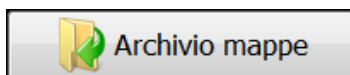
Il salvataggio delle calibrazione completa (che oltre a contenere le mappe di correzione, include il setup del tipo di accensione, i dati di manutenzione etc...) è possibile attraverso il pulsante "Salva su disco".



Si aprirà il form dell'archivio che permetterà di selezionare il nome ed il percorso di salvataggio del file di calibrazione.

3.3 Caricamento delle calibrazioni nella Ecu

Se la Ecu è collegata al Tool, premendo il pulsante "Archivio mappe", è possibile selezionare la calibrazione che si intende inviare alla Ecu. Successivamente alla selezione, verrà proposta la finestra di scelta raffigurata di seguito:

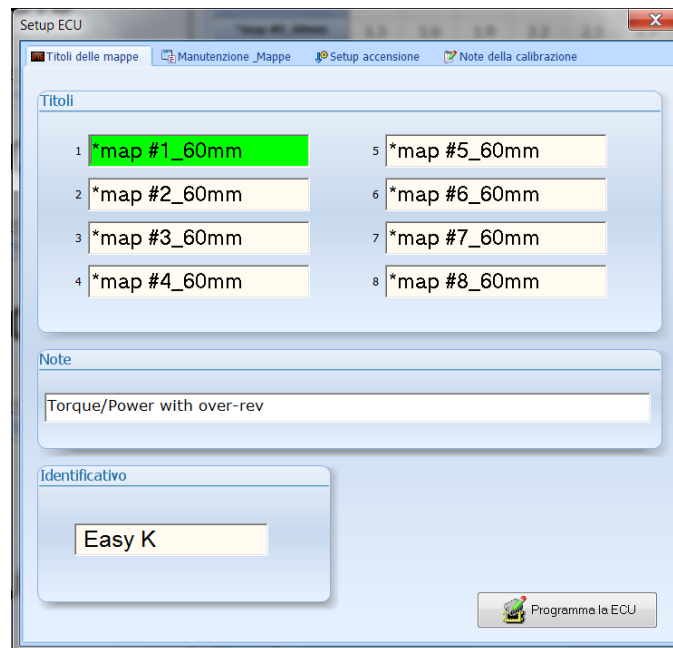


Se viene spuntata l'opzione "inviare alla ECU", con il pulsante conferma verrà dato inizio il trasferimento della calibrazione alla EcuPlus. Al termine dell'operazione che durerà 30 secondi circa, la Ecu sarà pronta per essere utilizzata.

4.0 Setup ECU

4.0 Titoli delle mappe

All'interno del pannello "Titoli", sono riportati i nomi assegnati alle 8. Il numero massimo di caratteri ammessi è 12 e per la migliore rappresentazione, si consiglia di utilizzare interamente il campo dati, ad esempio utilizzando spazi vuoti.




All'interno del pannello "Identificativo", è riportata la stringa "Owner" che può essere modificata (10 caratteri al massimo).

4.1 Manutenzione & Mappe

All'interno del pannello "Motore in uso" sono riportati gli indicatori dello stato di utilizzo e manutenzione del motore in uso e gli altri 3 disponibili. Selezionando il motore numero **(1)**, verrà incrementato il relativo contatore mentre resteranno ovviamente immutati gli altri che ricordiamo, essere utili nel caso in cui si disponga di più motori a fronte di una sola EcuPlus TC-I Easy.




I contatori dei 4 motori disponibili sono identificabili dai rispettivi identificativi: (1) (2) (3) (4). Gli identificativi sono modificabili cliccando due volte sull'identificativo numerico. L'indicatore a barra scorrevole, indica costantemente l'attuale sfruttamento del tempo di "Manutenzione programmata" che può essere scelto in accordo alle opzioni disponibili (5-10-15 ore). In occasione della eseguita manutenzione oppure se si intende azzerare i contatori, è sufficiente cliccare il simbolo  per avere accesso alla seguente finestra informativa:



La conferma, rende esecutiva la cancellazione del contatore selezionato che così ripartirà da zero.

All'interno del pannello "Mappa in uso" è possibile verificare o scegliere la mappa che si intende utilizzare. Il pulsante "Programma" consente di inviare alla EcuPlus le eventuali modifiche selezionate.

4.2 Azzeramento picchi massimi

Premendo il simbolo  del riquadro raffigurato nell'immagine seguente, è possibile azzerare tutti i picchi massimi di giri e temperatura raggiunti nei RUN precedenti.



4.3 Setup accensione

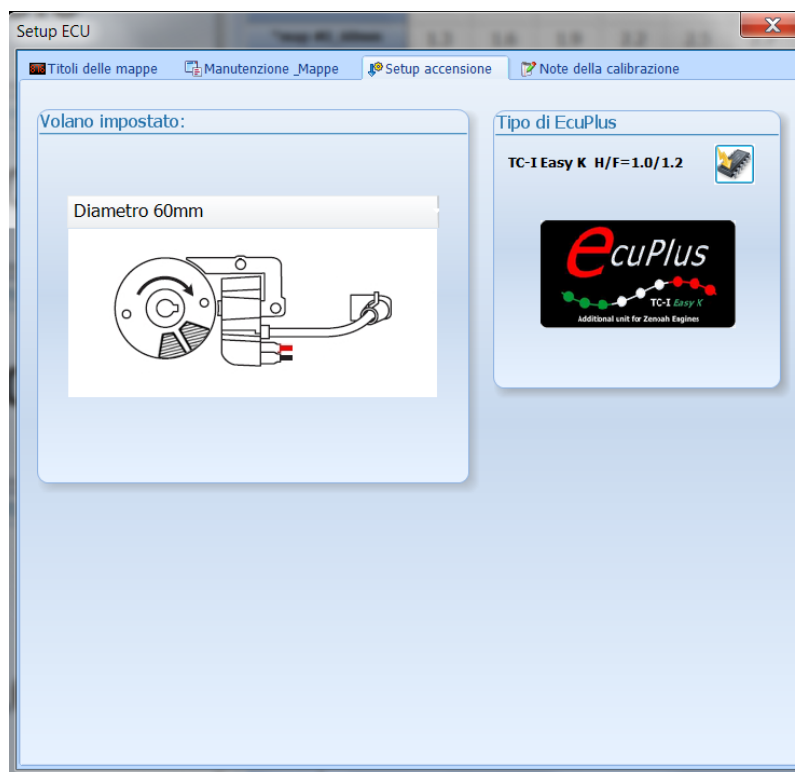
All'interno del pannello "Volano impostato" viene visualizzato il tipo di accensione attualmente selezionato per vostro motore. La EcuPlus TC-I Easy è in grado di gestire correttamente tutti i volani della serie Zenoah aventi diametro esterno (compresi tra 60, 70 e 89mm). Caricare dunque la corretta mappatura compatibile con il vostro attuale setup dell'accensione.



Si ricorda che la EcuPlus TC-I Easy, può funzionare esclusivamente con le bobine di tipo IKEDA-D, per ulteriori informazioni contattate il servizio di assistenza EcuPlus.

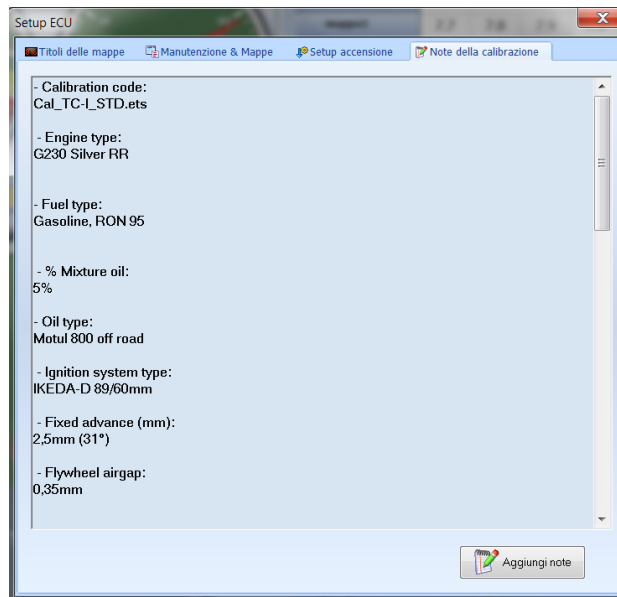
L'EcuPlus Manager all'interno del menu "Impostazioni del Tool", propone la possibilità di convertire il valore di anticipo da gradi riferiti all'albero motore in millimetri.

Per ulteriori informazioni e istruzioni circa la regolazione dell'anticipo fisso sul motore, prendere visione del manuale d'uso e manutenzione al capitolo 3 paragrafo 3.5 "Controllo e modifica dell'anticipo fisso".



4.4 Note della calibrazione

Per meglio caratterizzare la calibrazione e le relative mappe contenute in essa, EcuPlus Manager offre la possibilità di aggiungere alcune note esplicative che verranno salvate unitamente alla calibrazione ma non all'interno della EcuPlus.



Il pulsante "Aggiungi note" convalida il campo note e le aggiunge alla calibrazione attualmente aperta.

5.0 Impostazioni del Tool

5.0 Lingua in uso

La lingua del Tool è selezionabile a piacere tra le seguenti:

- Inglese
- Francese
- Tedesco
- Italiano
- Spagnolo
- Olandese

Il pulsante "Imposta" rende effettiva la modifica.

5.1 Unità di misura

Le unità di misura delle grandezze misurate dalla EcuPlus, sono opzionabili a piacere tra quelle proposte.

Per rendere effettiva la modifica, è necessario riavviare il Tool.

5.2 Comunicazione e avvisi

Le impostazioni di comunicazione sono descritte al capitolo 2.4 della presenta guida.

5.3 Setup automodello

Questo metodo permette di stabilire la velocità massima raggiunta dal modello durante i run calcolata sulla base dei giri massimi acquisiti e in funzione dei dati impostati.

Il calcolo teorico, tiene conto dei seguenti fattori:

- Angolo di convergenza delle ruote anteriori in gradi
- Angolo di convergenza delle ruote posteriori in gradi
- Angolo di campanatura posteriore in gradi
- Numero di denti dell'ingranaggi della trasmissione Z1-Z2-Z3-Z4
- Diametro esterno delle ruote posteriori in mm (quelle di trazione)
- Durezza della mescola dei pneumatici espressa in Shore

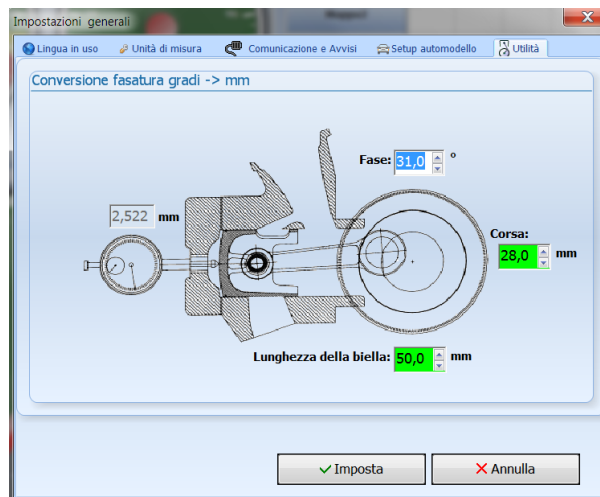
La durezza della mescola generalmente è nota al costruttore dei pneumatici, altrimenti è possibile misurarla per mezzo dello Shorometro o Durometro.

Per comodità, è possibile salvare sul disco rigido, il setup di impostazione in modo da poterlo richiamare agevolmente ogni qualvolta si esegue una modifica all' auto modello. Un' apposito campo note, permette l'inserimento di alcuni dettagli utili all'identificazione del corretto setup disponibili nell'archivio.

Il Tool, permette anche di agevolare le operazioni di scelta del setup anche in modalità off-line (Ecu scollegata) infatti, semplicemente impostando il regime massimo del motore attraverso lo slide Rpm, la velocità massima viene ricalcolata e riproposta con il nuovo valore.

5.4 Utilità

Se si anno a disposizione i dati caratteristici del manovellismo ed il valore di anticipo dell'albero motore rispetto al PMS (punto morto superiore) espresso in gradi, è possibile ottenere il relativo valore in mm. Questo valore è tipicamente tecnico e utilizzato dai preparatori, ed è quello che va programmato nella Ecu che caratterizza la base di partenza su cui è stata sviluppata la calibrazione. (Vedi par. 4.2 Setup accensione)



Il valori una volta modificati, verranno memorizzati dal Tool in modo automatico.

Get more Information!

Visit our Website for:

- > News
- > Products
- > Software
- > Support
- > Contacts

www.ecuplus.it

